

Personal

Modul 3

3.2 Nutzungsüberlassungs- verträge

10.2023



*electrify-
now*

Die Inhalte dieser Lernlektionen wurden durch
käser management & consulting group gmbh bereitgestellt

K | MCG
käser | management & consulting group gmbh



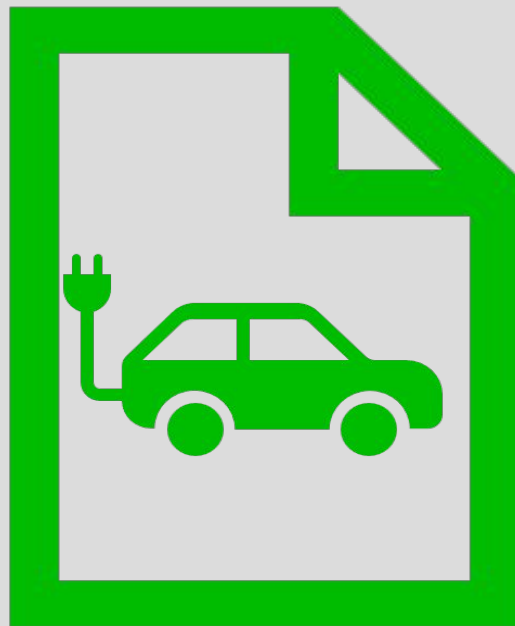
INHALT



- 1. BEDEUTUNG UND ZIELE EINER CAR POLICY**
- 2. INHALT & GESTALTUNG**
- 3. DEFINITION VON ZIELEN UND AUSRICHTUNG BESTEHENDER CAR POLICY**
- 4. IDENTIFIKATION GEEIGNETER NUTZRGRUPPEN**
- 5. WICHTIGE RAHMENBEDINGUNGEN**

3.2 Nutzungsüberlassungsverträge

Lerninhalt



Welche **Regelungen** sind in den Nutzungsüberlassungsverträgen bei der **Überlassung** von Elektro - / Elektrohybridfahrzeugen **aufzunehmen** oder **anzupassen**.

3.2 Nutzungsüberlassungsverträge



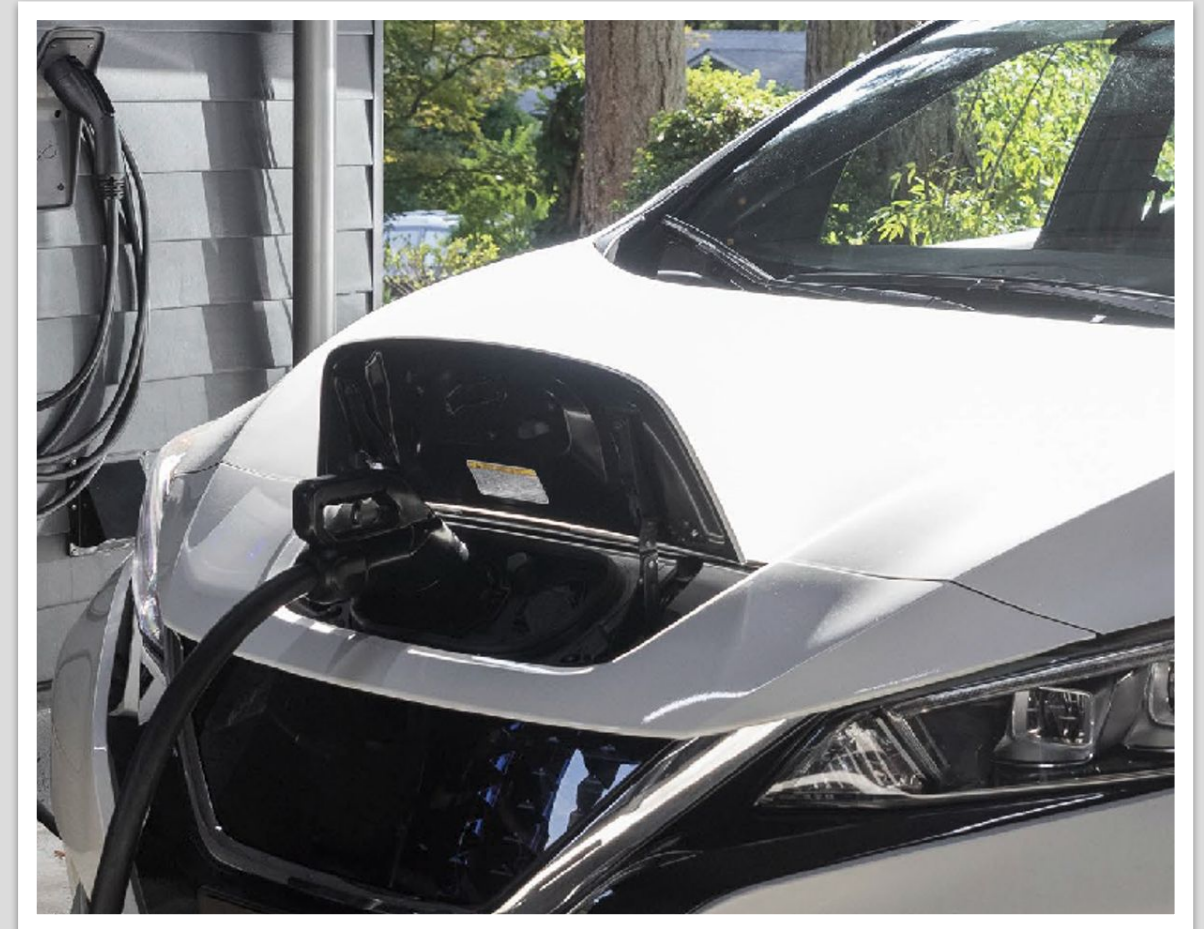
Inhalte dieser Lektion

- **Regelung** über den Anspruch auf ein Elektrofahrzeug
- Anpassung der Betriebskosten – Regelung – wer trägt welche Kosten?
- Anpassung der Sicherheit im Fahrzeugbetrieb
- Anpassung der Pflichten

3.2 Nutzungsüberlassungsverträge

Anspruch auf ein Elektrofahrzeug

- Gibt es einen **Arbeitnehmer-Anspruch** auf ein Elektrofahrzeug?
- Wann besteht ein Anspruch?
- Wie wird dieser Anspruch geregelt und umgesetzt?



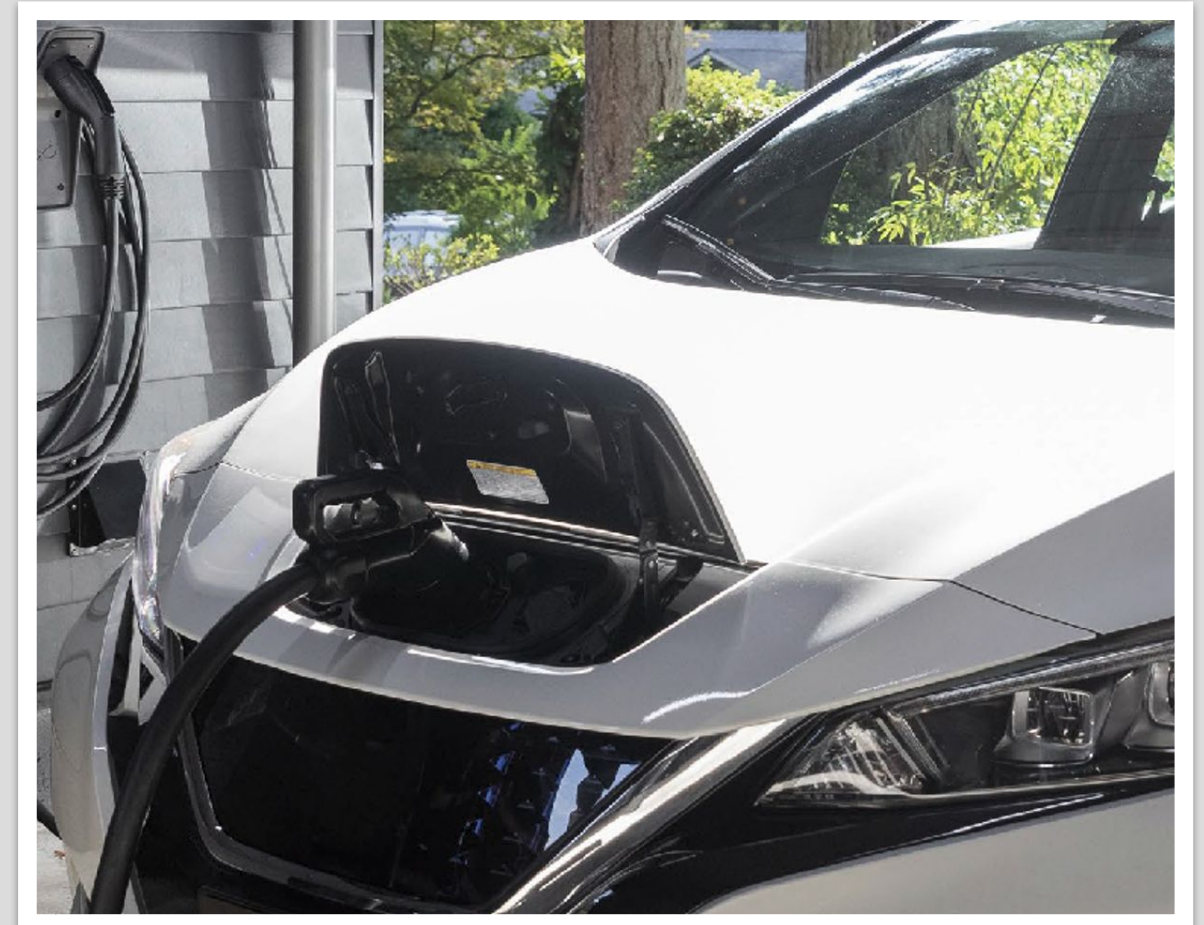
3.2 Nutzungsüberlassungsverträge

Anspruch auf ein Elektrofahrzeug

- Gibt es einen **Arbeitnehmer-Anspruch** auf ein Elektrofahrzeug?

Grundsätzlich entscheidet der Arbeitgeber über die Zusammensetzung Der Flotte

Anspruch besteht nur, wenn der **Arbeitgeber – Elektrofahrzeuge in der Flotte zulässt**

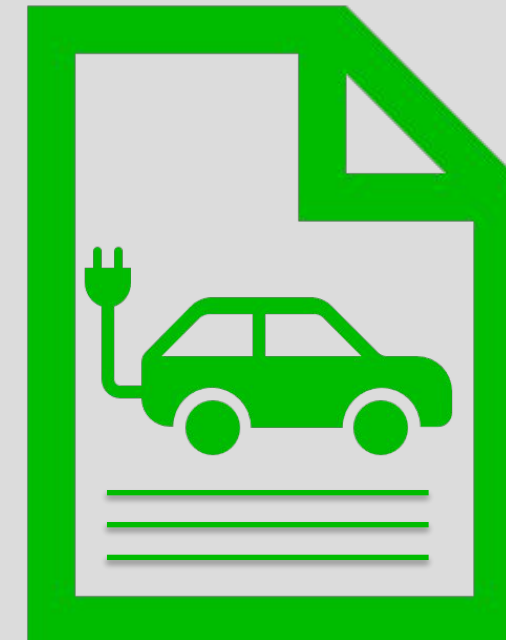


3.2 Nutzungsüberlassungsverträge

Anspruch

Auswirkungen auf die Gestaltung der Überlassungsverträge

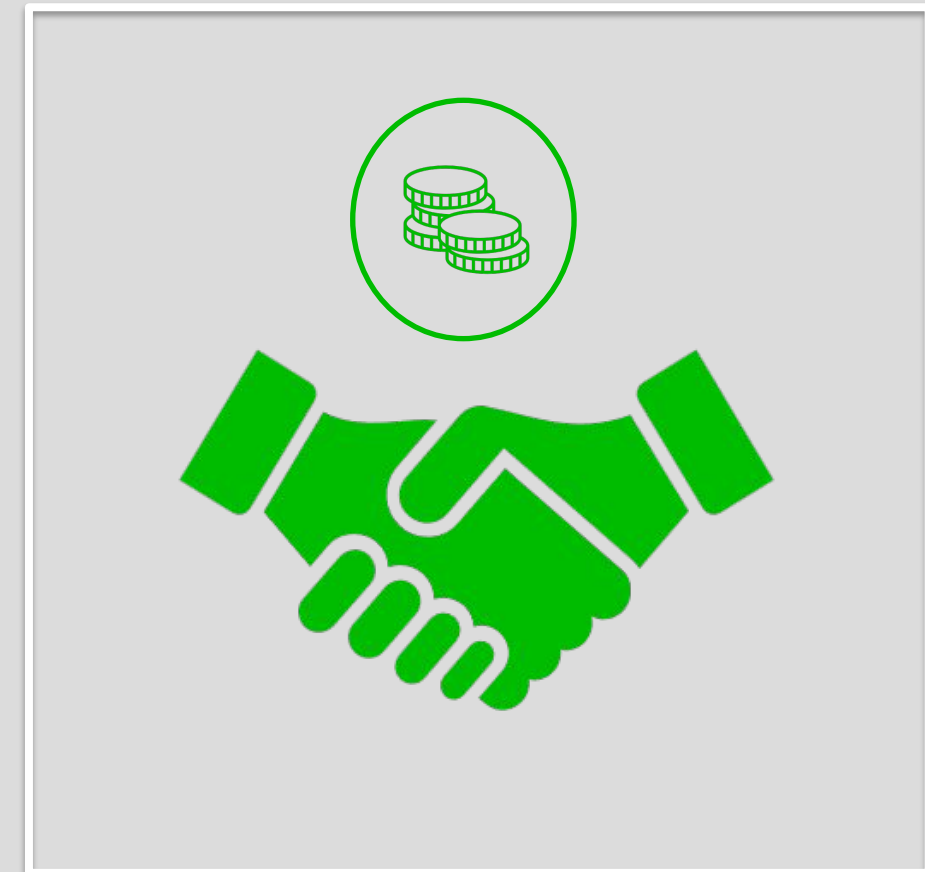
- Die Möglichkeit eines Anspruches auf ein Elektrofahrzeug gehört als **Formulierung in den Überlassungsvertrag**
- Dies gilt insbesondere auch, wenn **KEIN** solcher Anspruch besteht



3.2 Nutzungsüberlassungsverträge

Anpassung der Betriebskostenregelung

- Wer trägt welche Kosten?
- Kostenübernahme für den Ladestrom
 - Nutzung von Ladekarten bzw. Tankkarten mit Ladefunktion
- Begrenzung der Übernahme von **Treibstoffkosten** bei Elektrohybridfahrzeugen (Plug-in-Hybrid)



3.2 Nutzungsüberlassungsverträge

Anpassung der Betriebskosten - Regelung

- Kosten für **Ladestrom**
- Kosten der **Ladeinfrastruktur**
- **Berücksichtigung** der Ladeinfrastruktur bei der Kostentragung

- Ergänzung:
Vereinbarung über die Ladeinfrastruktur



3.2 Nutzungsüberlassungsverträge

Anpassung der Betriebskosten - Regelung

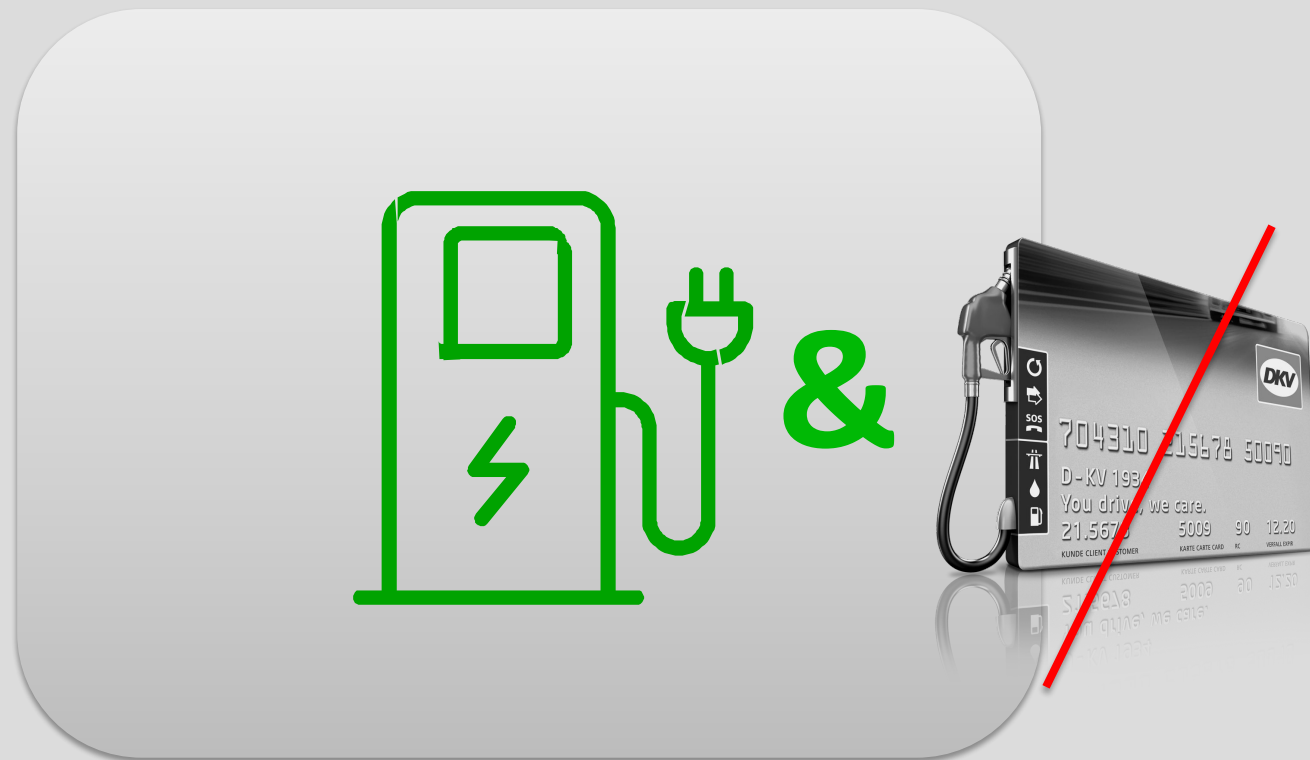
Begrenzung der Tankkosten (Benzin/Diesel) bei Plug-in-Hybriden

- Verschiedene Modelle sind denkbar, welche je nach Entscheidung im Einzelfall - Gegenstand einer individuellen Vertragsanpassung sein sollte. Zum Beispiel durch Ergänzung und oder Änderung in der Car Policy - zumindest in den Nutzungsüberlassungsverträgen
- Mit dem **ZIEL** - möglichst **wenig im Verbrennungsmodus** zu fahren.

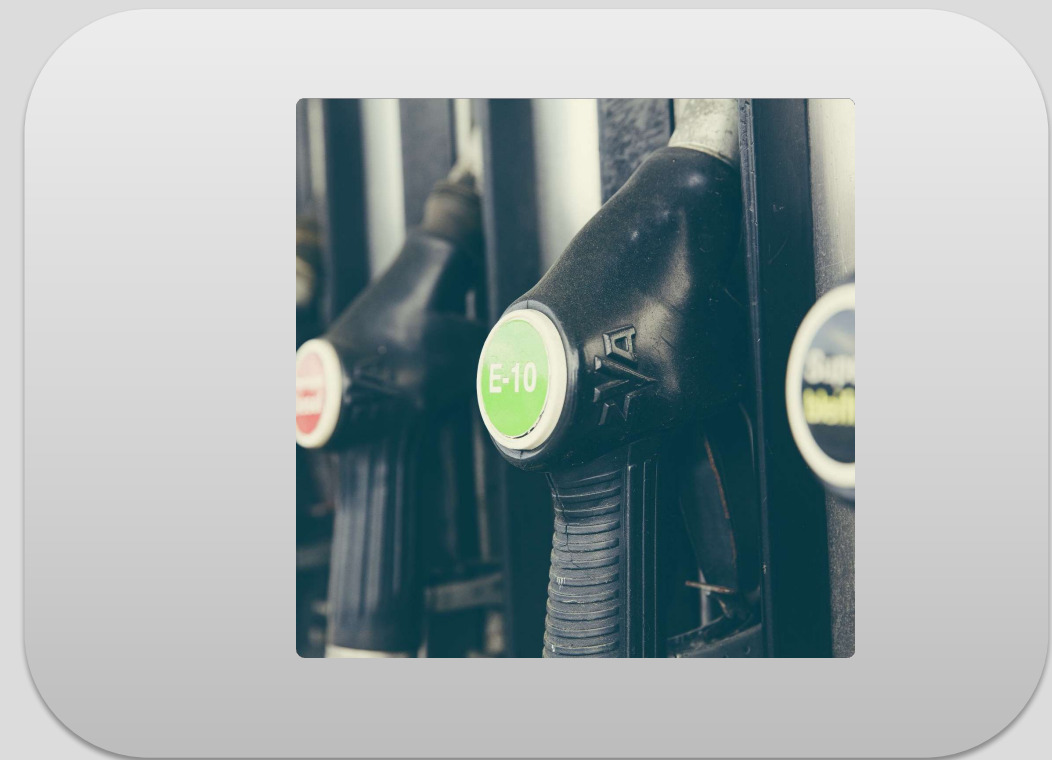


3.2 Nutzungsüberlassungsverträge

Anpassung der Betriebskosten - Regelung



Ladestation für zuhause – aber **KEINE** Tankkarte



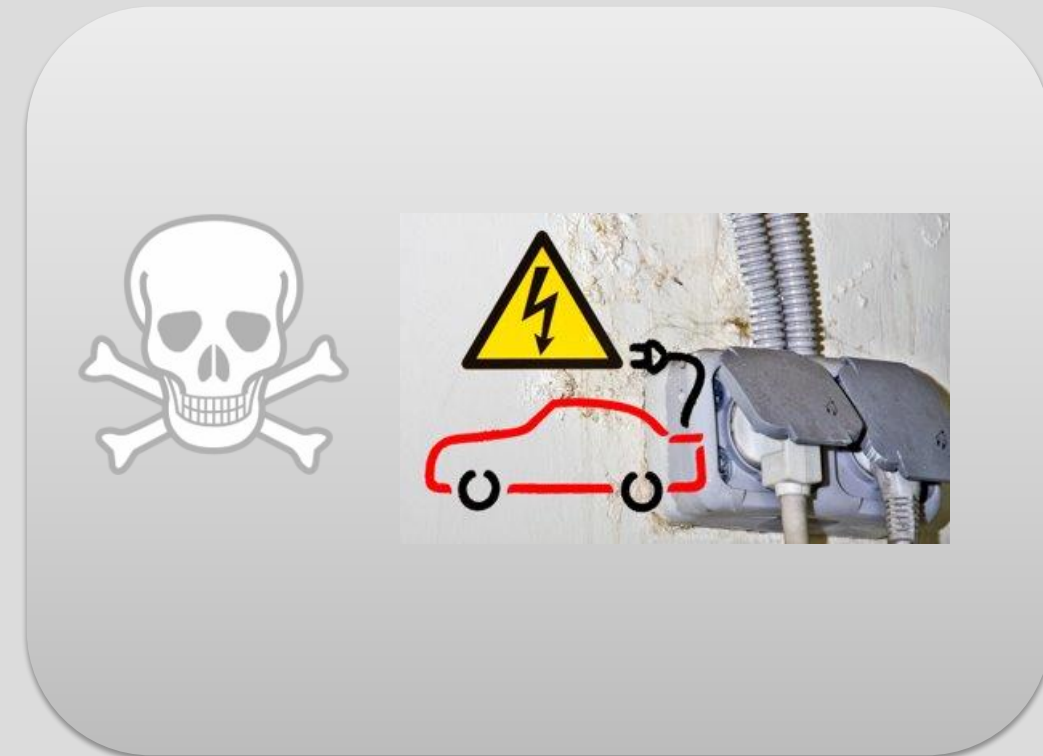
Individuell errechnetes Tankkosten-Budget für
Diesel/Benzin

3.2 Nutzungsüberlassungsverträge

Anpassung der Sicherheit

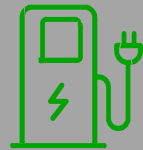
- Entstehen neue Risiken?
- Berücksichtigen von Unfallrisiken aus dem lautlosen Antrieb
- Sichtprüfung der Ladeeinrichtung

- Anpassung: Verhalten bei **Pannen**
- Anpassung: Verhalten bei **Unfall**



3.2 Nutzungsüberlassungsverträge

Anpassung der Sicherheit



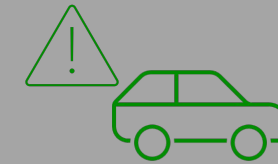
Sicheres Laden



AVAS
(Acoustic Vehicle Alerting System)
nutzen



Finger weg von
Hochvoltkomponenten
und **Orangefarbenen**
Leitungen



Angepasste
Fahrweise

3.2 Nutzungsüberlassungsverträge

Zusammenfassung

Wichtige Bereiche der Anpassung von Überlassungsverträgen in Zusammenhang mit e-Mobilität

Festschreiben von Kostenübernahmen sind wichtige Bestandteile der Vereinbarung

Sicherheitsvorschriften sollten im Betrieb mit e-Mobilität überprüft werden



*Der Schweizer
Mobilitätsverband
sffv*



Die Inhalte dieser Lernlektionen wurden durch
käser management & consulting group bereitgestellt

Inhalt/Autor: Ralf Käser

info@mobilitaetsverband.ch

www.mobilitaetsverband.ch

Stropfelstrasse 19

5417 Untersiggenthal

Schweiz